

# 疫情来袭, 中国的 社会企业如何活下去

2020年初中国社会企业生存状况调研分析



中国社会企业  
与影响力投资论坛  
China Social Enterprise and  
Impact Investment Forum

FOR  
GOOD

 **DBS**  
星展銀行

Live more,  
Bank less

# 前言

---

2020年新春伊始,一场蔓延全球的新型冠状病毒疫情为各类组织带来了巨大的考验。自1月31日世界卫生组织(WHO)宣布将新型冠状病毒疫情(COVID-19)列为“国际关注的突发公共卫生事件”,迄今疫情已在世界各地相继爆发。它不仅威胁人们的健康,打破组织的运转、发展的秩序,也危及全球经济。全球股市经历巨幅震荡,美股更是在3月份创下了10天4次熔断的历史记录。随着疫情在多国蔓延,从各级政府、公共卫生系统,到各行业、各个企业和社会组织,无一不被卷入这场突如其来的抗疫战争之中,面临着前所未有的挑战。

中小微企业面临抗疫和如何活下去的严峻挑战。中国社科院近期的一项调研数据表明,受疫情影响,31%的企业估计2020年营业收入下降幅度超过50%<sup>1</sup>。这其中的社会企业大部分处于初创期,规模相对小,在疫情的冲击下,生存状况如何?如何能够从“危”中寻找“机会”存活下来发展下去?

为了解和评估疫情对社会企业的生产经营带来的影响,星展银行(中国)有限公司携手中国社会企业与影响力投资论坛,汇集双方专业优势,联合发起了“共战疫情,社会企业生存状况调研”,面向来自全国各地的小微型社会创新企业和社会企业支持机构,深入了解他们在新冠病毒疫情下面临的实际困难和切实需求。调研于2月26日上线,截止到3月9日,共回收有效问卷112份。

---

# 目录

<b>1</b>	<b>社会企业, 他们是谁?</b>	<b>P3</b>
1.1	调研对象	P4
1.2	基本数据	P5
<b>2</b>	<b>疫情无情, 对机构经营影响巨大</b>	<b>P8</b>
2.1	对机构影响程度的预判	P9
2.2	哪些机构职能受到较大影响	P10
2.3	疫情对所在行业影响	P11
2.4	准备采取的应对措施	P11
2.5	复工, 做好持久战的打算	P12
2.6	现金流, 可维持时间与融资计划	P12
<b>3</b>	<b>部门及行业协同</b>	<b>P13</b>
3.1	希望政策层面提供的帮助	P14
3.2	希望行业平台提供的服务	P15
3.3	线上课程培训需求	P15
<b>4</b>	<b>社会企业抗疫贡献</b>	<b>P16</b>
<b>5</b>	<b>危机中的锻造, 逆境重生</b>	<b>P20</b>



1

社会企业  
他们是谁？

社会企业是运用商业手段、旨在解决社会问题的机构，即以满足社会需求为目标，通过更有用、更高效也更具可持续性的创新方案、产品和服务，来解决社会/环境问题的机构。

在本次调研中，我们将参与调研的对象命名为 ① 认证社企（含企业与非营利组织）② 非认证社企（工商注册）和 ③ 非营利组织（民政注册）这三类机构。其中，认证社企指已通过中国慈展会或各地认证的机构。本质上我们认为这三类机构都是社会企业。

### 例 ①

#### 为贫困人口提供清洁能源和可持续发展方案

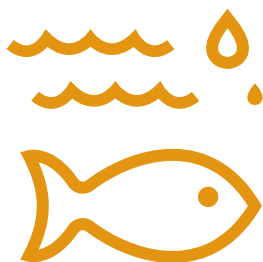
深圳诚信诺科技有限公司，自主研发太阳能产品提供生活照明，及太阳能视频教育解决方案，出口至非洲及南亚等无电极贫困地区，帮助当地家庭摆脱贫困，荣获2019社会企业认证金牌社企称号。



### 例 ②

#### 物联网、渔业、金融的跨界融合创新

浙江庆渔堂农业科技有限公司，利用物联网和大数据技术，构建智慧养殖服务体系，改造传统渔业，实现了增加农户收入、保障水产品安全和减少尾水污染等，荣获社企论坛与财新国际联合举办的2019向光奖之科技创新社企奖。



### 例 ③

#### 普及社区儿童早教探索城乡社区发展创新模式

成都市天府新区海洋社会服务中心是一家非营利组织，以儿童早教与家庭互助为服务切入点，探索社区治理新模式，降低政府行政成本，实现“自我造血模式”，让所有贫困家庭的幼儿享受平等的早教服务。



## 1.2 基本数据

112份有效问卷来自认证社企36家、非认证社企53家、非营利组织23家。涉及主要领域排在前三的是 **教育、培训及就业** (36.11%/47.17%/43.48%)<sup>2</sup>，**医疗、养老及大健康** (11.11%/13.21%/26.09%)，**环境、能源及可持续发展** (11.11%, 16.98%, 8.70%)。

在机构规模上，44.44%的认证社企的员工人数在10-50人，47.17%的非认证社企少于10人，可以看出社会企业大部分仍处于初创阶段。而73.91%非营利组织的员工人数少于10人，则反映了非营利组织规模的常态。



图1. 各类组织  
工作领域分布情况

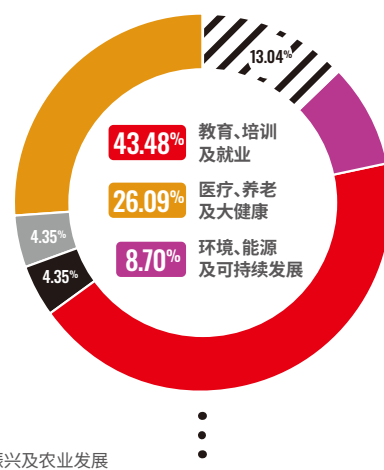
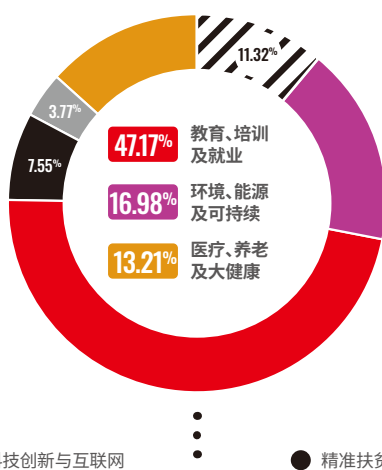
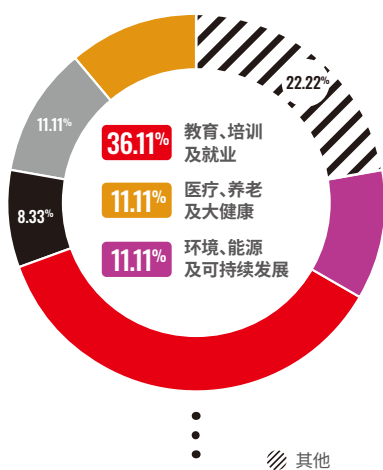
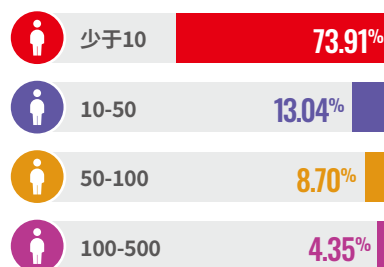
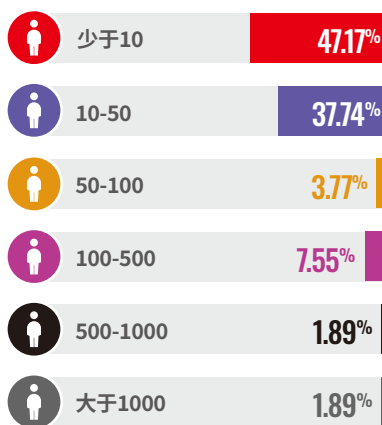
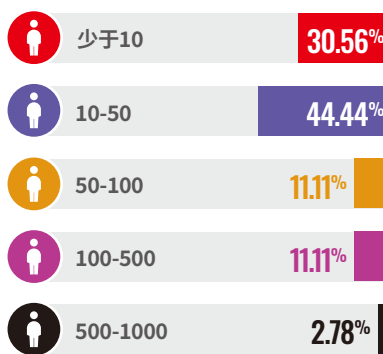


图2. 机构规模(人数)



2. 括号内的比例依次为认证社企、非认证社企、非营利组织中选择该项的组织所占比例，下同。

从2019年营业额看，社会企业的潜力不容小觑。

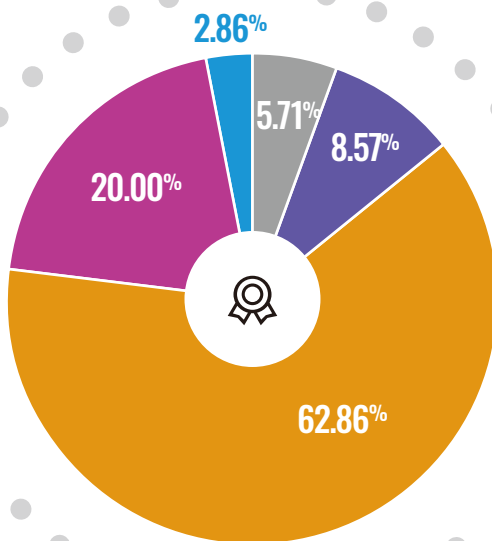
图3. 2019年营业额 (单位: 万元)



### 认证社企的营业情况

**62.86%**  
认证社企年营业额达100-1,000万元

**2.86%**  
认证社企年营业额超过1亿元



### 非认证社企的规模更多样

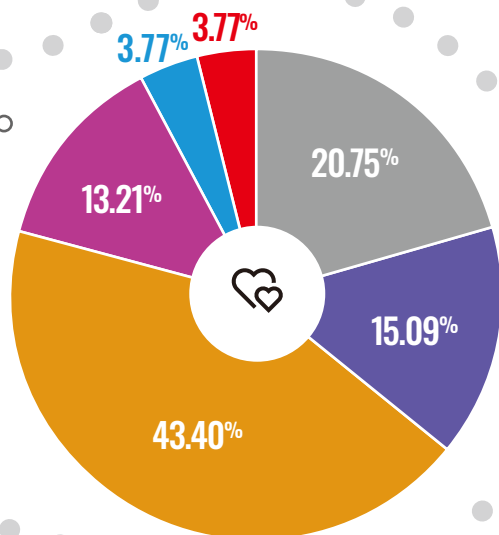
**43.40%** 非认证社企年营业额达100-1,000万元

**20.75%** 非认证社企年营业额小于50万元

**15.09%** 非认证社企年营业额达50-100万元

年营业额较高的非认证社企中

**3.77%** 超过10亿元  
**3.77%** 超过1亿元  
**13.21%** 超过1,000万元



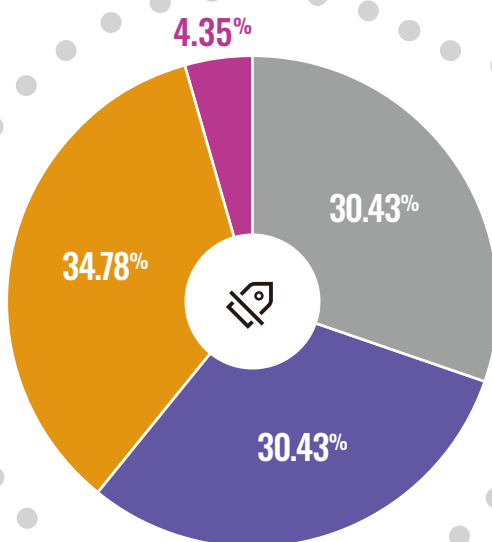
### 非营利组织的营业情况

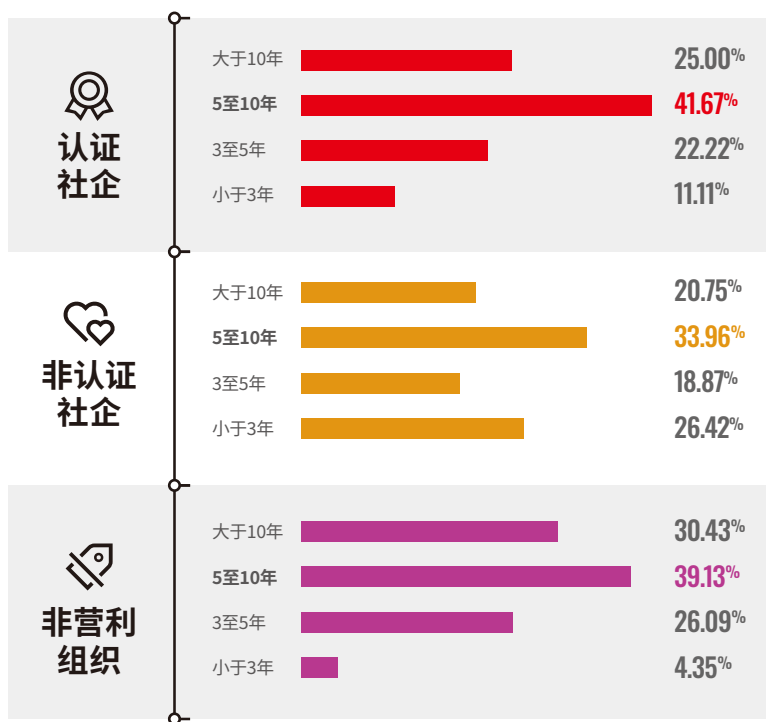
**34.78%**  
非营利组织年营业额达100-1,000万元

**30.43%**  
非营利组织年营业额小于50万元

**30.43%**  
非营利组织年营业额达50-100万元

**4.35%**  
非营利组织年营业额超过1,000万元





近10年来, 社企发展有目共睹

调研中的认证社企

41.67% 成立 5-10年

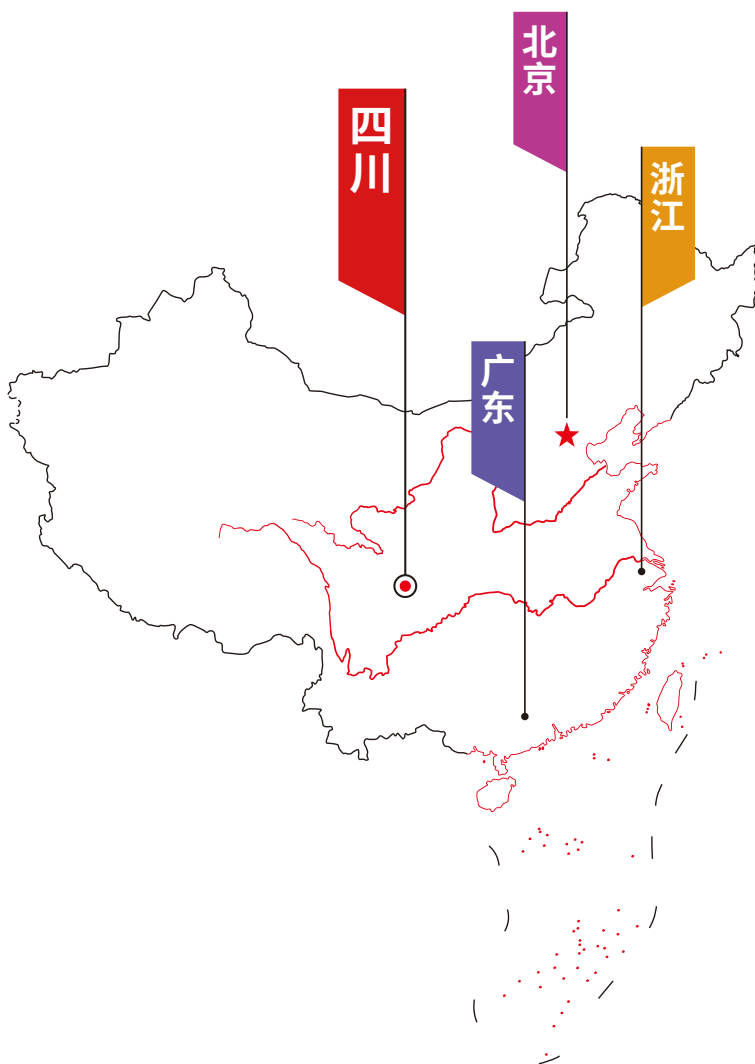
30.43% 已成立 超过 10年 的非营利组织

这与我国近年来在社会创新领域的发展趋势完全吻合。

图4. 机构成立年限分布情况



值得一提的是这112家机构中, 认证社企数量属四川拔得头筹, 这归功于成都市政府这两年培育社会企业、促进社区发展治理的成果。







2

疫情无情  
对机构经营影响巨大

调研对象中

**34.82%** 认为导致经营勉强维持

**28.57%** 认为影响较小

**19.64%** 认为将导致经营暂时停顿

**12.50%** 认为机构可能面临倒闭

极少数机构

表示没有受到疫情的影响

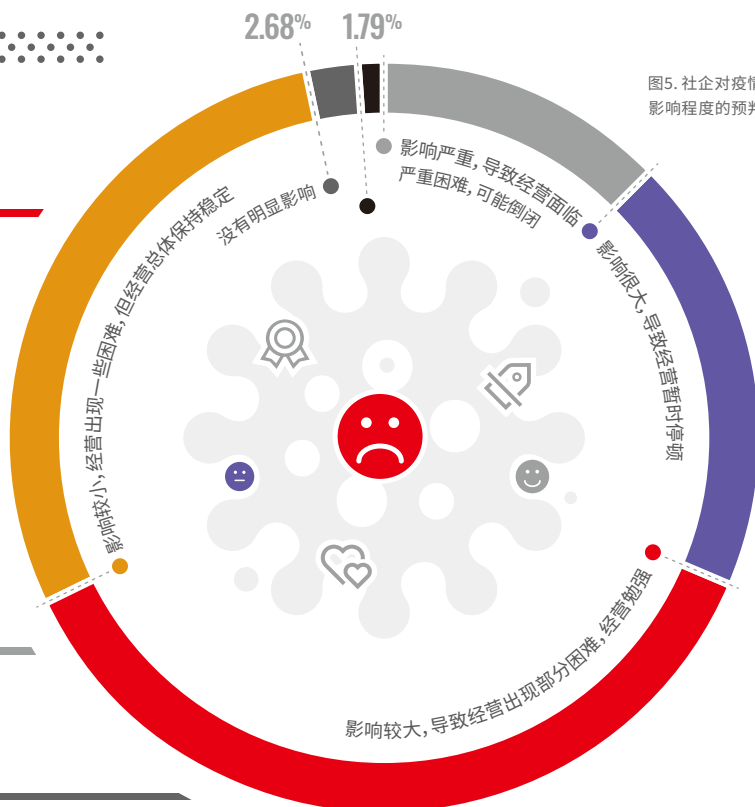
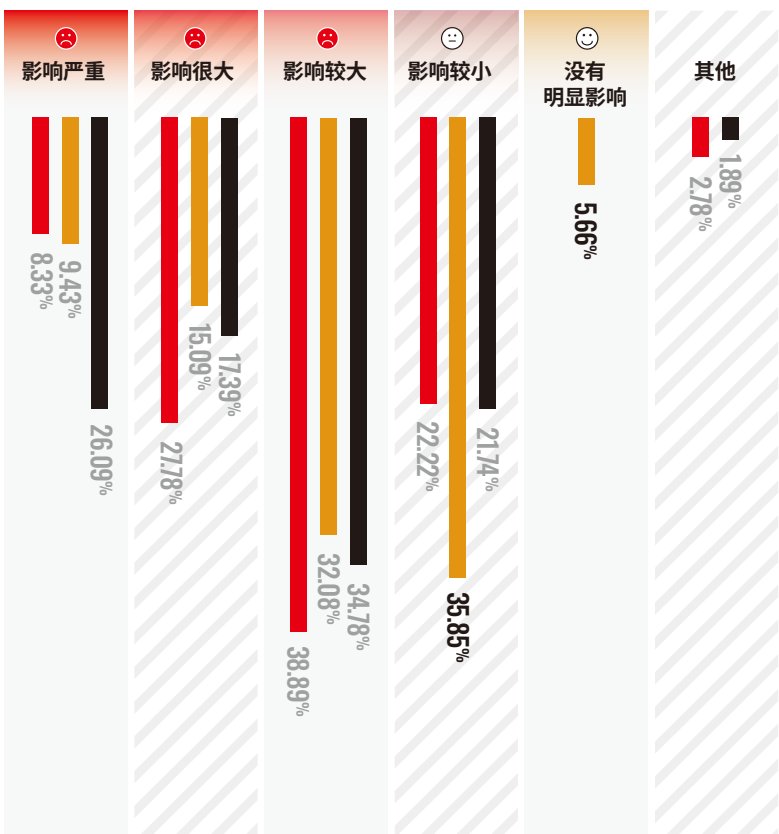


图5. 社企对疫情影响程度的预判

认证社企    非认证社企    非营利组织



**35.85%** 的非认证社企认为疫情对他们的运营影响较小

**5.66%** 认为几乎没有影响

深入样本分析发现这些社企大多在商业领域有较强的**抗压能力**

这是可喜的现象。在疫情后如何开拓新局面, 首先要将防疫抗压做到常态化。

图6. 三大类社企影响程度区分表

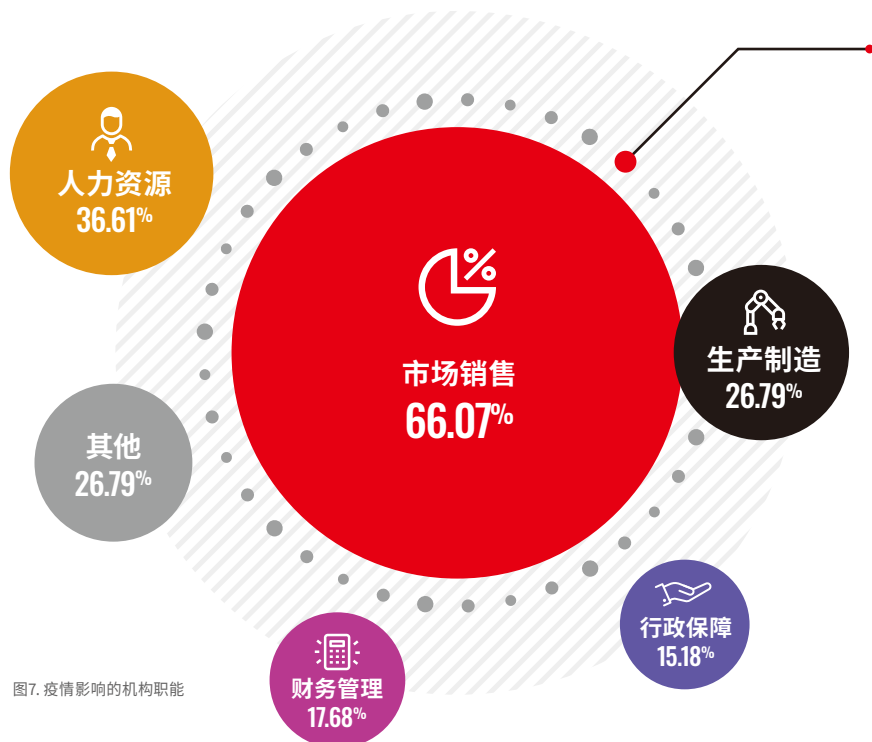


图7. 疫情影响的机构职能

## 66.07%的社企认为疫情对市场销售产生了较大影响

其次分别是

- 人力资源 (36.61%)
- 生产制造 (26.79%)
- 财务管理 (17.68%)
- 行政保障 (15.18%)

部分认为对应收账款回收、线下项目活动的开展实施和办公效率也有一定的影响。

高达 **83.33%**

的认证社企认为疫情对市场销售影响最大



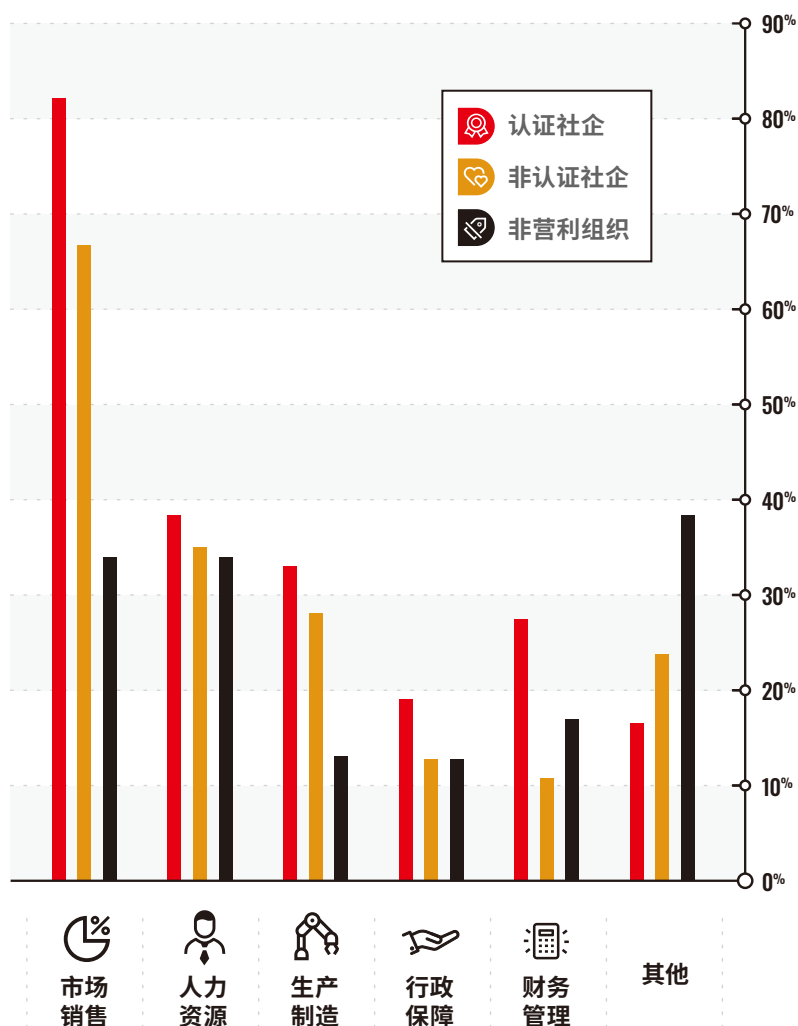
非认证社企(67.92%)和非营利组织(34.78%)在此选项上也较高, **目前社企急需突破传统营销模式, 拓展线上营销渠道。**

其次, 三类组织均认为疫情对以下职能的影响也很大:

- 企业人力资源 (38.89% / 35.85% / 34.78%)
- 生产制造 (33.33% / 28.30% / 13.04%)

同时非营利组织认为**财务管理** (17.39%) 受到了更大的影响。

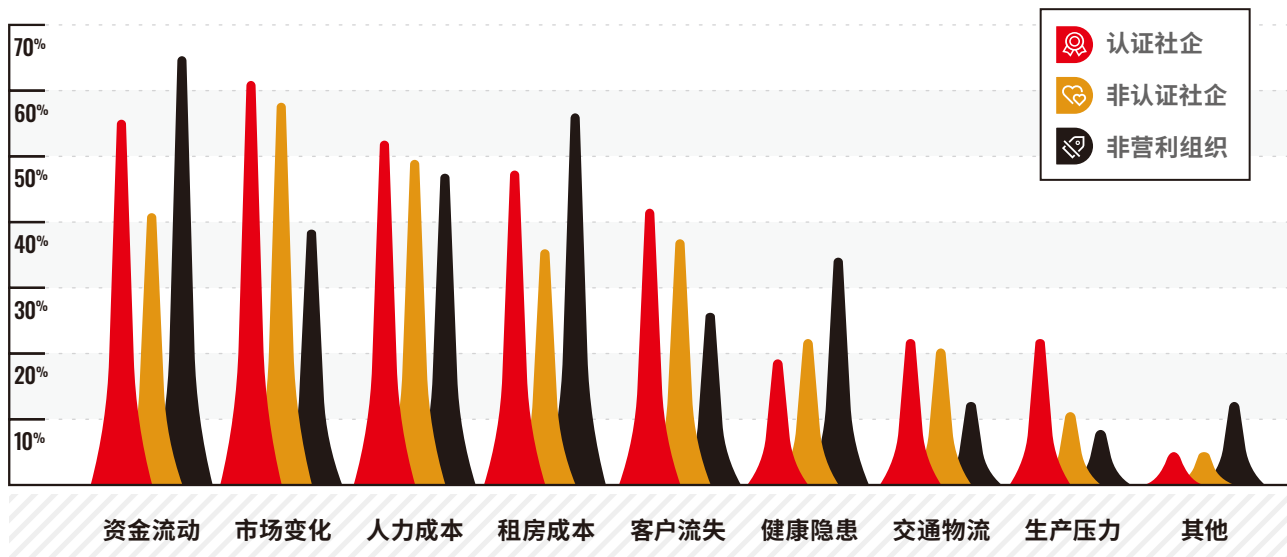
图8. 三类社企受疫情影响的职能类别



## 2.3 疫情对所在行业影响

市场变化无疑是对行业最大的冲击。例如，突如其来的疫情，让60万线下教育机构的“寒假黄金档”变成生存告急。而我们的调研中涉足教育、培训及就业的社会企业就占42.25%。客户流失在所难免。外部客观环境引发的资金流动、人力成本、租房成本等，是社企在未来数月的生存挑战。

图9. 疫情对行业的影响各类别组织情况



## 2.4 准备采取的应对措施

社企普遍倾向于以下三种应对措施：“开源节流”（63.89%/60.38%/60.87%）、“调整产品/服务，开发线上服务解决方案”（72.22%/60.38%/47.83%）和“启用线上协同工作解决方案”（58.33%/47.17%/39.13%）。

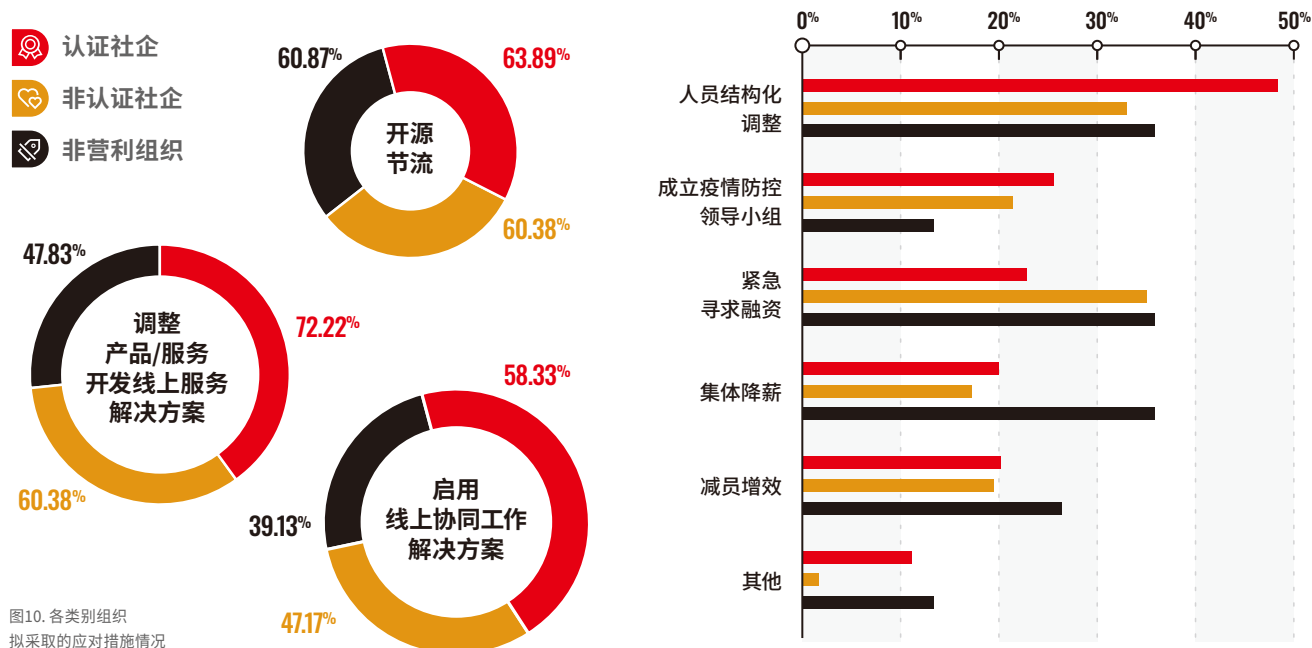


图10. 各类别组织拟采取的应对措施情况

## 2.5 复工, 做好持久战的打算

绝大部分的社企都已经复工, 但由于疫情未完全解除, 许多工作仍在线上进行。近50%的社企估计疫情将对机构产生半年以内的影响, 有**近35%的认证社企认为疫情的影响将持续一年**。从这两组数据可以看出社企对待疫情所带来的影响持不乐观态度。

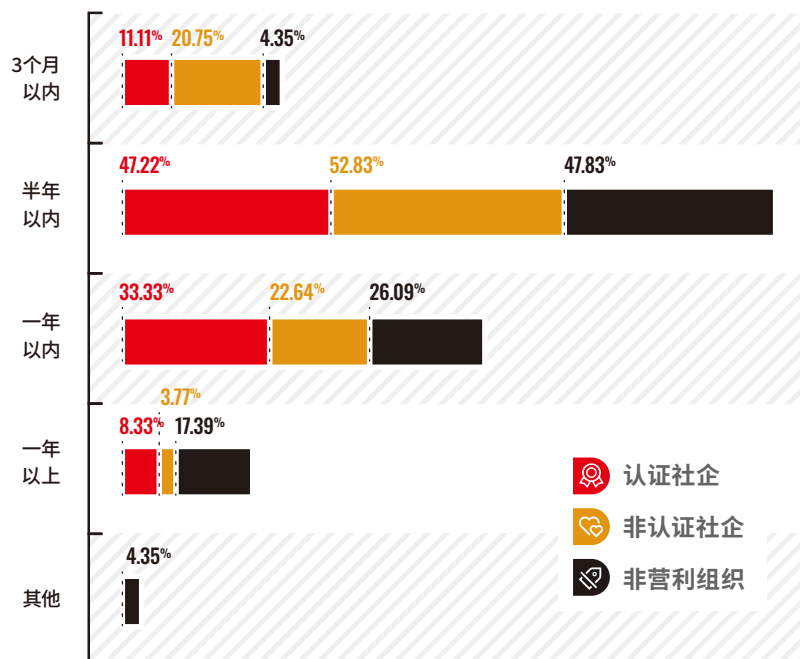


图11. 各类别组织预计疫情对机构持续影响时间

## 2.6 现金流, 可维持时间与融资计划

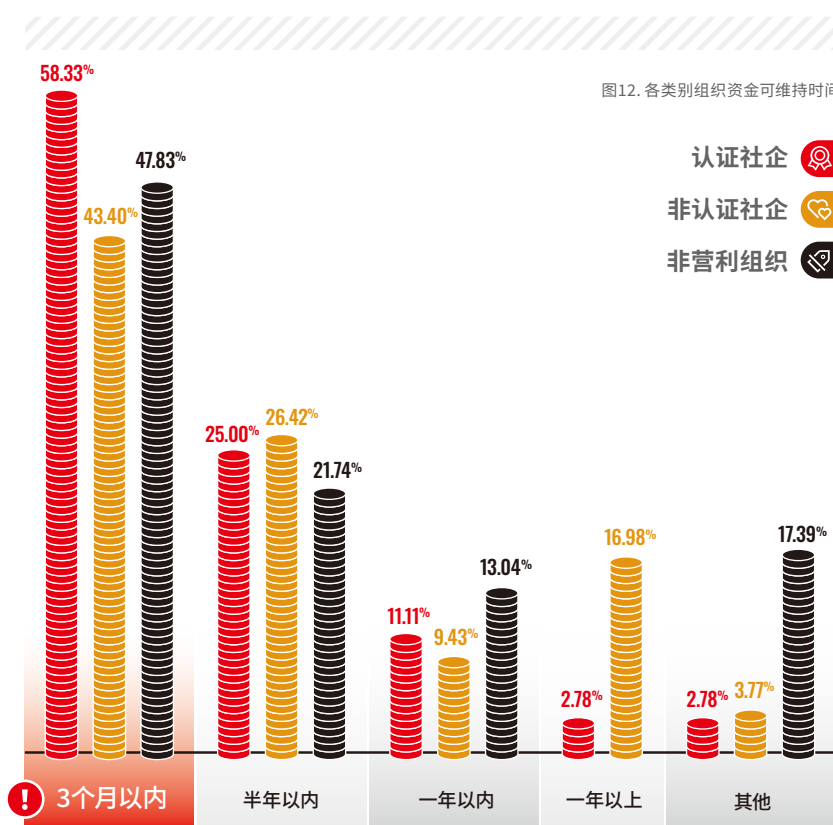
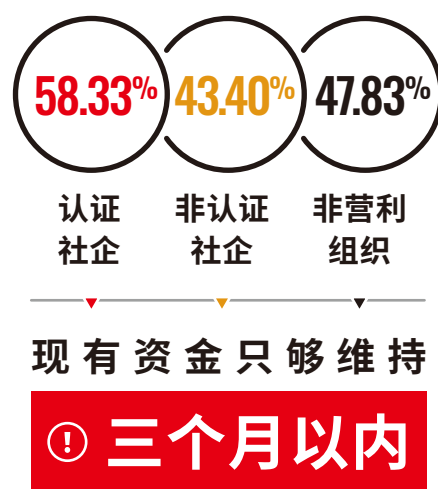


图12. 各类别组织资金可维持时间



因而, 融资计划提前纳入议题。38.89%的认证社企和37.74%的非认证社企计划融资100-1000万元, 26.09%的非营利组织计划融资100-500万元。



**3**

**部门  
及行业协同**





图13. 各类别组织希望政策层面提供的帮助

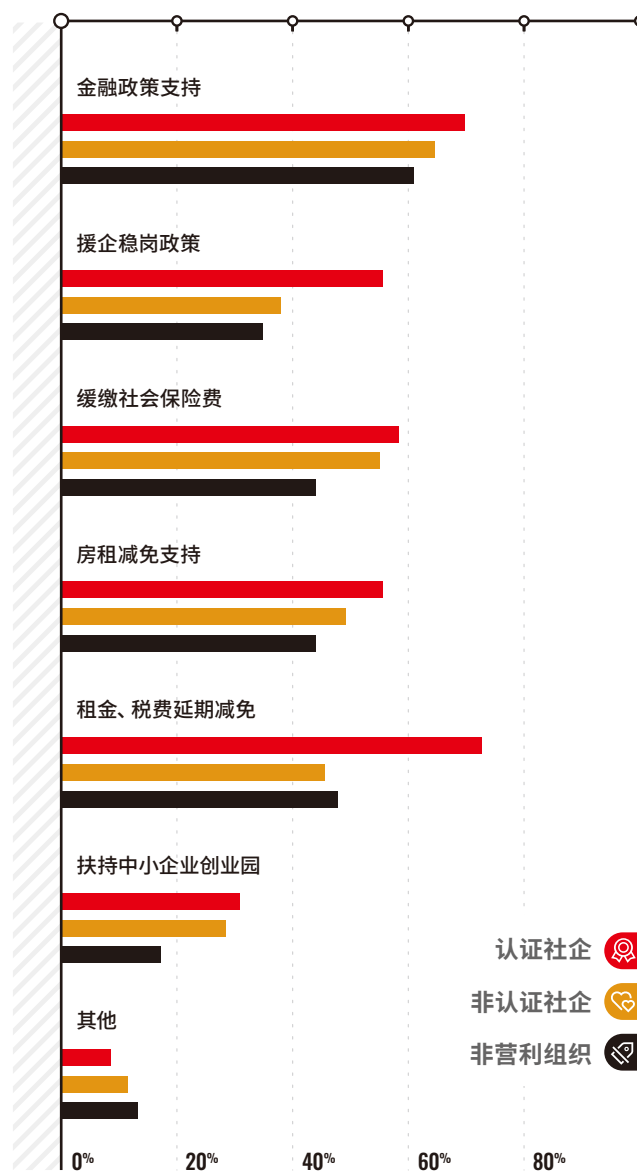
认证社企对四个方面的政策支持呼声比较高：

- “金融政策支持” (69.44%)
- “援企稳岗政策” (55.56%)
- “缓缴社会保险费” (58.33%)
- “房租减免支持” (55.56%)

且72.22%的认证社企期待能获得**租金、税费延期减免**。

64.15%的非认证社企和60.87%的非营利组织均对“金融政策支持”表达了高度期待。

此外，超过一半的非认证社企选择了“缓缴社会保险费” (54.72%)方面的政策支持；非营利组织中选择“缓缴社会保险费” (43.48%)、“房租减免支持” (43.48%)和“租金、税费延期减免” (47.83%)的组织也较多。总体来看，认证社企相比其它两类机构更为焦虑，对政策支持寄予更高的期望，其次是非认证社企，非营利组织次之。



### 3.2 希望行业平台提供的服务



三类机构对“政府、大企业资源对接”的呼声最高，分别有**83.33%的认证社企**、**69.81%的非认证社企**和**82.61%的非营利组织**表达了此意愿；

其次是“媒体采访(线上)、宣传报道”，选择该选项的机构在认证社企、非认证社企和非营利组织中分别占61.11%、45.28%和34.78%。

还有近一半的认证社企(44.44%)和非认证社企(47.17%)选择了“线上融资路演活动”，表明了这两类机构在疫情期期望发声，同样的选择在非营利组织中占43.48%。

相比于另外两者，43.48%的非营利组织对“推出针对机构决策者、各部门应对疫情的线上课程”有更多的期望。

### 3.3 线上课程培训需求

面对突如其来的疫情，所有组织急需线上课程，掌握时局应对疫情危机的同时，为疫情结束后的发展做好准备，以充分利用机会，发挥有限资源，减少损失。

刚需课程	
• 疫情之下如何进行销售管理	47.32%
• 认证社企面临疫情之痛如何自救	45.54%
• 疫情后行业爆发增长预判	38.39%

次需课程	
• 疫情对各行业的影响评估	37.50%
• 疫情之下如何提高远程办公效率	37.50%
• 疫情之下的企业金融策略	37.50%
• 疫情之下的人力资源管理	33.04%
• 疫情之下的政策解读	32.14%





4

社会企业  
抗疫贡献

面对疫情期间艰难的经营环境，认证社企、非认证社企和非营利组织都积极采取行动参加抗疫，不仅仅是为疫情严重的地区捐款、筹集物资、为公众普及新冠病毒相关知识，也充分发挥各自业务优势，帮助解决疫情期间所显现的“特别时期社会问题”。

## 社区服务

在成都市武侯区金花横街的“饕爱善食”的餐厅有些“特别”——店里70%的员工都是聋哑朋友。战疫期间，这个“无声外卖”团队积极复工，他们联合成都金凤社区的志愿者，每天为居家隔离人员和社区内70岁以上的空巢老人免费配送午餐、晚餐以及提升免疫力的食疗汤。



饕爱善食

每天为居家隔离和70岁以上老人

免费配送餐品

## 平台组织

在全国上下抗击疫情的特殊战役中，汇欣苑社会企业孵化器不仅自身参加捐款捐物，还积极动员和支持孵化器内多家具有社会责任和社会企业特性的企业在抗击疫情中做出一份贡献，例如：



青创集团

募集善款10万元

捐赠给  
北京青少年发展基金会  
用于支持武汉抗击疫情

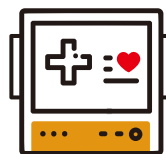


北京鸿医堂  
健康管理有限公司

号召全体员工  
社会爱心人士

共捐赠227,660元

采购医用级别消毒液420桶  
通过武汉市汉阳区慈善会  
直接发放到  
武汉9个社区和湖北省  
孝感市第一人民医院

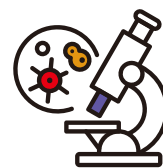


经纶世纪  
医疗网络技术公司

为疫情形势严峻的  
湖北省恩施州利川市

捐赠价值230万元的  
天使医疗智能服务系统

利用人工智能  
联动基层医生和居民/患者大  
幅减少面对面接触和交叉感  
染，建立起疫情防控的“智能  
绿色通道”



英华材料  
科技有限公司

在海归总裁的带领下  
充分利用技术优势

自主改装出  
简易超声波雾化器

为所在地的公共服务区域  
进行公益消毒杀菌服务  
近万平方米  
携手构筑安全防线  
保障工作人员的安全  
更好地为群众服务

## 心理咨询

博沃思教育2月4日起开通公益心理咨询热线，针对疫情发展、居家隔离等负面事件造成的情绪感受，以及假期延长，很多家庭出现的亲子矛盾、学业压力增加、心理负担加重等一系列心理问题提供公益咨询，目前已服务700余个家庭。此外通过直播平台推出的系列课程，已惠及16万孩子及家庭。有效帮助学生和家长在疫情期间稳定居家隔离的情绪状态，进而改善家庭学习状态，让孩子拥有平稳的心理素质，解决家庭实际困难。



博沃思教育

疫情期间  
已服务家庭 **700+**

惠及 **160,000+** 孩子



## 专业服务

### 自闭症康复机构恩启

免费提供价值 **5,000** 万元 公益课程

**27,000+** 名教师  
**18,000+** 名家长  
无数自闭症儿童获益



国内知名的自闭症康复机构恩启，开展“龙珠计划”，使用恩启社区、抖音及快手平台，为自闭症全行业免费提供超过5000万元，针对教师、家长两个群体的公益课程。自闭症领域内27000+名教师、18000+名家长以及不计其数的自闭症儿童从中受益。其中针对教师的课程还被山东、湖南、福建等9省份残联下红头文件向省内老师推荐学习。



## 知识共享

免费向行业开放支持性工具：倍能OCA评估在线系统、倍能云学院。帮助社会组织、社会企业规范管理体系，包括项目管理和风险应对机制，更好地提升组织能力。



倍能公益

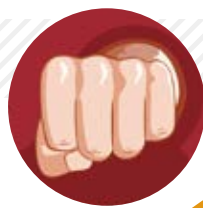
**免费** 向行业开放

支持性工具

## 影像记录

杭州自在空间发挥业务所长，用影像助力抗疫正能量传播。

- 联合第一财经和msc发起“2020，爱的力量”主题活动，为中小企业和个人提供免费疫情相关主题的15秒短视频免费制作、宣传服务，为疫情期间的正能量宣传添砖加瓦，完成企业作品13条，个人作品44条。
- 全景战“疫”拍摄。用VR记录疫情下的杭城，从荒无人烟走到人头攒动的真实状态，并于2020年2月20日，参与“余生一日：60秒”VR全景记录，用科技手段永存疫情下的此刻中国。



杭州自在空间

**免费** 在疫情期间提供短视频制作、宣传

完成企业作品 **13** 条

完成个人作品 **44** 条



## 手机应用

深圳市信息无障碍研究会

发布面向障碍群体使用的

**“新冠防护无障碍通道”**  
微信小程序



深圳市信息无障碍研究会在2月4日联合28家单位/企业/媒体倡议各行业在疫情期间不忘障碍群体，发布《疫情期间不忽略障碍群体刚需、仍坚持做无障碍的倡议书》。2月9日正式上线自主研发的“新冠防护无障碍通道”微信小程序，是目前国内唯一面向障碍群体使用而推出的疫情小程序。有效帮助障碍群体（视障者、听障者、肢体残障者、读写障碍者、老年人等）积极响应号召，战疫情，不出门，戴口罩，通过互联网了解疫情实况、学习如何防控。

## 保险服务

豆包数云630中介护航计划帮助受疫情影响的保险机构和代理人渡过难关，通过减费让利、科技赋能等方式，有效减轻企业客户在疫情期间的管理和营运负担，加速行业适应保险服务线上化工作，提升远程办公能力。



豆包网

推出 **630** 中介护航计划

**免费** 向全国保险机构开放服务



5

危机中的锻造  
逆境重生

# “活下去”

这是当前许多企业家心中的呐喊。

从我们的调查结果来看，这场突如其来的疫情的确给大部分的社会企业带来了较严重的影响，部分企业生存面临危机，但是我们也看到了这些致力于解决社会问题的组织和企业的宝贵的一面，积极投入到抗疫的战斗中。中国已经迈过至暗时刻，但现在欧洲突然成为疫情的新中心，美国也大面积爆发，后续我们仍然面临较大的输入性风险，短期内不会结束战役。社会企业该如何自救？如何在危机中寻求新的发展契机？我们有如下一些建议，当然纸上得来终觉浅，绝知此事要躬行！



## 第一，坚守社会企业家精神

《如何改变世界》的作者戴维·伯恩斯坦这样定义社会企业家：“为理想驱动、有创造力，质疑现状、开拓新机遇、拒绝放弃，构建一个理想世界的人。”伴随着疫情导致的糟糕情况和“后遗症”接踵而至，组织所承受的种种压力将愈发超出预想。疫情下的危机管理需要社会企业家保持冷静和理智，积极认知和面对危机，坚守社会使命，战胜情绪的绑架，提供安抚和激励，引导员工走出这场灾难，体现社会企业家精神。

## 第二，在“危”中探索并抓住“机”遇

疫情危机是历史的推手，激发我们危中寻“机”！人类文明史上的文艺复兴和宗教改革，就是一场被称为“黑死病”的社会危机下的危中寻“机”。回溯组织进化的历程，从第一次到第五次工业革命，不同时段社会危机事件的出现，虽然带来了灾难，却也促生了组织的进化与变革以及随之而来的创新。虽然从客观的角度来说，大部分危机的确是危机，但是也可以看到这样一种情况，危机使得市场格局重新被界定。对于可以利用这种格局的企业而言，危机可能提供了机会。

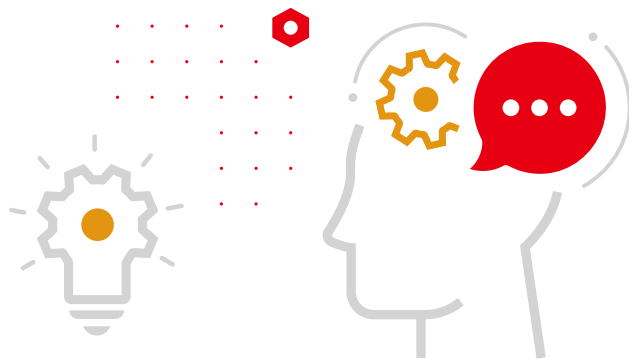
例如，在这次疫情期间，“益宝计划”公益保险项目从2月初开始，快速发起、联合各方积极开展抗疫公益行动者免费保险保障行动，目前已完成为全国34个省市近1000家社会组织/街道/社区28831位公益行动者提供免费保险资助，重点资助地区湖北、四川、广东等疫情较为严重、人口较多、防控任务较重的省市。在疫情防控全面好转之时，许多公益组织开始复工，但仍然存

在感染新冠风险，益宝便推出五个产品全面保障三月抗击新冠行动，其中包括专门针对疫情期间复工的防疫保险和复工险两款产品。

此次全球性的危机亦可能产生一系列社会问题。如因疫情影响导致生活陷入困难的儿童及家庭、失业、心里创伤、疫情中失去所有监护人的孤儿、监护缺失儿童(包括父母或其他监护人确认感染、疑似感染或需隔离观察，或因防疫抗疫工作需要不能完全履行抚养义务和监护职责的儿童)、线上教育问题(尤其农村学生)、正常的就医问题、线上线下的社区服务、医疗养老及大健康领域问题、防疫垃圾处理问题等等，解决这些社会问题正是社会企业和社会组织的使命所在，当然也是我们的机会。

### 第三，转变思路，勇于创新

疫情让企业经营的外部环境完全改变，企业平时所熟悉的商业模式、运营模式失效，遭遇各种前所未有的挑战，在危机中要活下去，创新是关键。面对疫情期间爆发的线下经营不便、线上操作复杂的问题，这时社会



企业应把握线下到线上战略转型时机，调整产品、服务，开发线上服务解决方案，包括产品、服务、业务、销售、管理与办公均可朝着在线化方向转型，同时减掉一切不必要的成本和亏损的业务。例如，抓住疫情期间人们对公民责任的反思和提升，益社公益与星展银行战略合作，推出首家专营社会企业产品的线上商城——Buy4Good好物益佰美好商店，将传统的线下公益市集搬到线上，让更多消费者了解和认识社会企业，选择社会企业的产品和服务，不仅培育了消费者责任消费、善因购买习惯，也促进了社会企业产品升级迭代创新的过程，充分利用了线上商店的低成本、便捷性和广泛传播性。企业为了助力应对疫情，针对疫情提供特定功能等新业务模式，升级原有功能满足市场的需求，不仅提升了自身品牌价值，也同时获得了巨大的商机。社会企业的核心能力之一就是要创新性地解决社会问题，现在更要发挥创新力量。

### 第四，修炼内功、提升管理

疫情的打击暴露了社会企业在营销、人力、资源组合、抗风险能力等方面的问题，在本调研中市场营销与人力资源方面影响尤为严重。领导者可以关注短期目标和近期成功，妥善管理疫情期间的劳动关系，把员工的健康和始终排在第一位，持续关注员工的身体和心理健康。防范用工纠纷，尽量避免单方面降薪、裁员。

疫情加速了云计算、AI技术等技术的普及与升级，社会企业也要及时跟进，进行公司内部全方位数字化、



信息化建设，重塑组织内部管理方式。控制和降低成本，一是通过缩短工时、改变薪资结构、远程办公、调剂休息日等方式降低用工成本，二是主动和物业公司沟通，减免部分广告位租金和办公室租金；严控行政办公费、差旅费、销售费用，多用在线沟通方式解决问题。同时发掘擅长直播、文案、视频剪辑等线上营销技能方面的人才，给予激励。此外，停班期间可加强线上员工培训，指导员工在家高效办公，提升员工业务技能。

在企业自身努力的同时，行业内二三十家支持型机构也在积极寻求行业发展之道。一方面，如中国社会企业与影响力投资论坛、社会价值投资联盟等机构发挥行业平台优势，报道疫情下的优秀社企案例，为企业做更广范围的品牌传播；另一方面，如社企星球组织了社企十三邀等线上分享活动，社企创业者与业内人士分享实践经验，互通有无，抱团取暖；成都市社会企业综合服务平台组织师资对于社企认证、社企的政策环境等问题进行讲解。

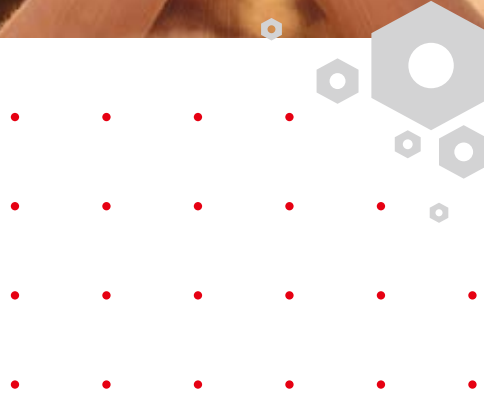
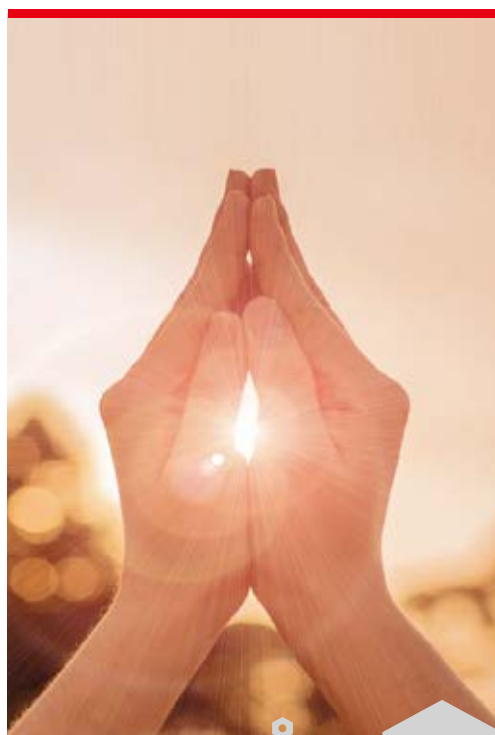
## 最后，除了社会企业自己在这场危机中要全力以赴，还需要社会各界的支持和帮助

社会企业的发展不仅有助于扩大社会就业、减少贫困，还是改善社会公共服务、改善社会环境、建设和谐社会和全面实现可持续发展和生态文明的动力。社会企业作为中国的新生事物，大部分都在初创期，急需得到政府、金融机构、投资者以及社会各界一定的支持。

实际上，距离我们发放问卷，各级各地政府已相继出台帮助中小企业的扶持政策。

- 如**普惠金融**定向降准、贴息、加大对中小微企业信贷支持；政策性银行增加**专项信贷额度**；以**优惠利率**向民营、中小微企业发放；鼓励金融机构对暂时困难的中小微企业给予**临时性延期偿还**安排，并**免收罚息**。
- 优化**融资服务**、建立**贷款风险补偿资金**、减轻企业**用水用电用气**负担，优化**公共服务**，支持企业**复工稳岗**，畅通**要素市场**流通等。
- 加大**政府采购支持**与**清欠**工作力度（国家机关、事业单位和国有企业不得以任何理由新增拖欠中小企业、民营企业账款）；并推动国有资产类经营用房企业对承租的中小企业**阶段性减免房租**，引导和鼓励各市场运营方对承租的中小企业减免房租、物业管理和其他费用等。
- 除了政府，一些支持社会企业的平台机构，影响力投资机构也关注到了社会企业的生存问题，如**星展银行发起的“社会企业奖助金计划”**支持社会企业提高运营能力、创新能力。

相信并祈愿在自身的努力、在政府部门和各界共同的帮助下，社会企业能向光而行，渡过难关，浴火重生，成为中国未来经济社会发展的重要力量。





“

星展银行始终致力于支持社会企业，通过‘授人以渔’的方式，帮助弱势群体，推动全社会的可持续发展。通过联手‘社企论坛’推出本阶段中国社企生存状况调研报告，星展银行希望能呼吁全社会对社会企业在疫情中和疫情后生存状况的重视，帮助它们获得更多社会资源，从而更好地为深受本次疫情影响的高龄、贫困、残疾等弱势人群提供及时的服务，安然度过此次疫情。

**葛甘牛**

星展银行(中国)有限公司  
首席执行官

“

社会企业是以创造人类美好生活为使命的商业，面对全球新冠病毒疫情肆虐，中国中小企业有多少能活下去，是关系现在和未来经济社会发展和稳定头等大事。星展银行(中国)有限公司携手中国社会企业与影响力投资论坛联合发布《2020年初中国社企生存状况调研报告》，来得非常及时。希望这个调查报告能准确反应小微社会创新企业在疫情冲击下面临的实际困难和切实需求，为国家制定疫情后支持中小企业恢复发展政策建言献策。社会企业在调查活动中抱团取暖，积极参与，亦会增强自己的社会责任感和迎难而上的自信心。

**徐永光**

中国社会企业与影响力投资论坛荣誉理事  
南都公益基金会理事长

报告由星展银行(中国)有限公司和中国社会企业与影响力投资论坛联合出品

报告撰写

电子科技大学慈善与社会企业研究中心冯天丽教授及其团队成员李佳、王昌梅等

报告编辑与校对

王文君 (中国社会企业与影响力投资论坛)

报告设计与排版

社会企业: 上海小笼包聋人协力事务所

星展银行 [www.dbs.com.cn](http://www.dbs.com.cn) / 中国社会企业与影响力投资论坛 [www.cseif.cn](http://www.cseif.cn)



报告下载



星展银行创新公益  
微信公众号



中国社会企业与影响力  
投资论坛微信公众号